

114 年度教育部委託國立高雄師範大學辦理大專校院特殊教育 專責單位輔導人員特殊教育研習： 「就業市場概況與就業服務資源運用：從教育到職場」 實施計畫

- 一、依據：教育部 114 年度高雄鑑輔分區推動特殊教育工作實施計畫。
- 二、研習目的：增進大專校院資源教室輔導人員對身心障礙者就業市場現況與趨勢的認識，強化對相關服務資源的掌握，並宣導特殊教育學生生涯就業轉銜相關法規與業務。
- 三、主辦單位：教育部學生事務及特殊教育司
- 四、承辦單位：國立高雄師範大學特殊教育中心
- 五、研習對象：（人數約 60 人）
 1. 高雄鑑輔分區、屏東鑑輔分區及臺南鑑輔分區之大專校院特殊教育輔導人員依報名先後次序錄取，惟新進輔導人員（資源教室輔導老師到任未滿 1 年者，請於報名時備註說明）可優先錄取。
 2. 若尚有名額，將依序錄取其他鑑輔分區之大專校院特殊教育輔導人員。
- 六、研習地點：國立高雄師範大學（和平校區）行政大樓六樓第三會議室。
- 七、研習時間：114 年 3 月 10 日（星期一）09:00-16:10
- 八、報名方式：一律上網報名（全國特殊教育資訊網大專特教研習網頁）
http://special.moe.gov.tw/study.php?unit_type=2
- 九、報到時間：上午 08:40
- 十、報名截止時間：即日起至 3 月 3 日止
- 十一、聯絡人：許純蓓、莊筱珍 聯絡電話：07-7172930 分機 1634、1631
- 十二、注意事項：
 1. 研習當天請準時報到，超過報到截止時間 30 分鐘以上，不予入場或減扣研習時數。
 2. 為響應環保，請研習老師自備環保杯及環保筷。
 3. 週一至週五本校不開放校內停車，請將車輛停至文化中心停車場或改搭其他大眾運輸交通工具與會。
 4. 考量未來不可控之因素(如:講師身體不適、地震、颱風&暴雨...等等)而導致研習需臨時取消，故煩請學員們於活動前一天收取 E-mail(您留於通報網之電子信箱) 或至本中心首頁 (<http://ksped.nknu.edu.tw/default.aspx>)詳閱最新訊息，以了解是否有因突發事件而需臨時取消研習之訊息。
 5. 為因應新型冠狀病毒（俗稱武漢肺炎 COVID-19）防疫，室內空間可自主決定是否佩戴口罩，如出現發燒、咳嗽或流鼻水等呼吸道症狀、身體不適，請在家休息避免外出。

十三、課程表：

日期	時間	主題	主講人
3/10 (星期一)	08：40-09：00	報到與開場	蔡明富主任
	09：00-10：30	身心障礙者的就業資源及服務獨特性	黃士柏督導
	10：30-10：40	休 息	
	10：40-12：10	勞政資源的進駐，雇主怎麼看呢？	黃士柏督導
	12：10-13：00	午 餐	
	13：00-14：30	身心障礙學生生涯轉銜輔導相關法規 與業務宣導	洪詩婷專員
	14：30-14：40	休 息	
	14：40-16：10	全國各分區特殊教育學生職涯轉銜輔導分享	洪詩婷專員
	16：10	賦 歸	

十四、講師介紹：

(一) 黃士柏督導

1. 現任：「不是你的錯工作室」負責人，職業重建領域就服督導
2. 專長領域：職涯探索與輔導、職場開發、團體動力

(二) 洪詩婷專員

1. 現任：教育部學生事務及特殊教育司專員
2. 專長領域：主責「教育部大專校院推動身心障礙學生職涯輔導補助計畫及特殊教育學生轉銜與追蹤業務」

就業市場概況與就業服務資源運用：從教育到職場

身心障礙者的就業資源及獨特性？ 勞政資源的進駐，雇主怎麼看？



2025.3.10

自我介紹

黃士柏 ,aka 阿士

高醫醫社系(所)畢業	
支持性就業服務員	101.01~110.12
專案講師、團體領導者	800場次以上
職業重建服務(過渡性、庇護性、支持性)	外聘專業督導
社福機構身障領域	外聘專業督導
聯勸服務量能續航計畫	外聘督導
高雄市社會工作人員協會	理事長
高雄市社工師公會	常務理事
「不是你的錯」工作室	負責人

助人工作者最重要的不是犧牲奉獻，而是不間斷的關愛自己









自我介紹

黃士柏 ,aka 阿士

- 一位不愛上課愛聊彼此的講師
- 一位認為陪伴才是落實助人專業的督導
- 一位追尋自我實現的創業者
- 一位擔任12年的支持性就業服務員
- 一名行動社工師。

  士士督導的陪伴時光

  不是你的錯 All my fault

 @969zecvn

 理所不當然



就業思維 VS 職涯思維



我們身障夥伴的就業現況



身心障礙者人口：116.8萬

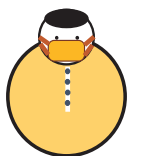
勞動力參與率：21.9%

身障勞動力人數：25.6萬

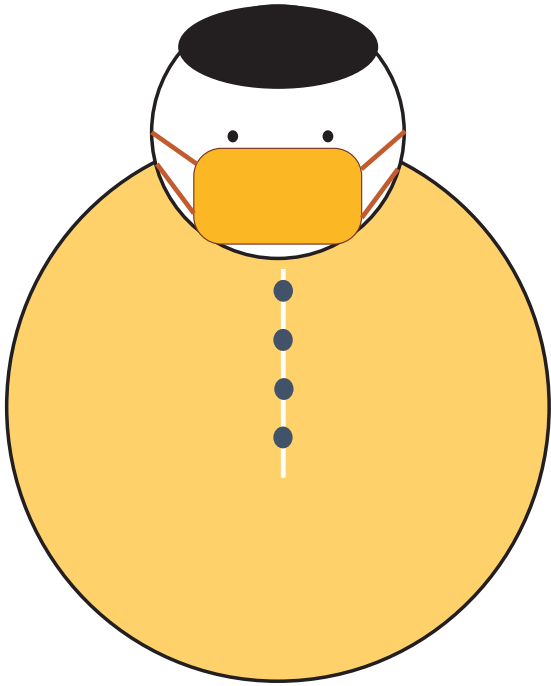
就業者：23.8萬人

失業率7.1%

失業者：1.8萬人



「113年身心障礙者勞動狀況調查統計結果」 2025/1/13



- 1.每周平均工時37.4個小時。
- 2.每月收入平均3.1萬
- 3.身障者的勞動參與率低於全國平均。

「113年身心障礙者勞動狀況調查統計結果」 2025/1/13

身障員工與就業職種



第一類 神經系統構造及精神、心智功能

智能障礙者

清潔員

洗車員

烘焙人員

自閉症

電子作業員

工廠作業員

洗車員

慢性精神障礙

清潔員

作業員

行政人員

第二類 眼、耳及相關構造與感官功能及疼痛 第三類 涉及聲音與言語構造及其功能

視覺障礙者

按摩人員

電話客服

行政人員

聽覺機能障礙者

工廠作業員

廚工

食品作業員

聲音或語言機能
障礙者

清潔員

工廠作業員

行政人員

第四~六類 器官相關構造及其功能
 第七~八類 皮膚、神經、肌肉、骨骼之相關構造及其功能

重器障

兼職行政人員

電話客服

肢體障礙

行政人員

保全、管理員

電話客服

顏面損傷

兼職行政人員

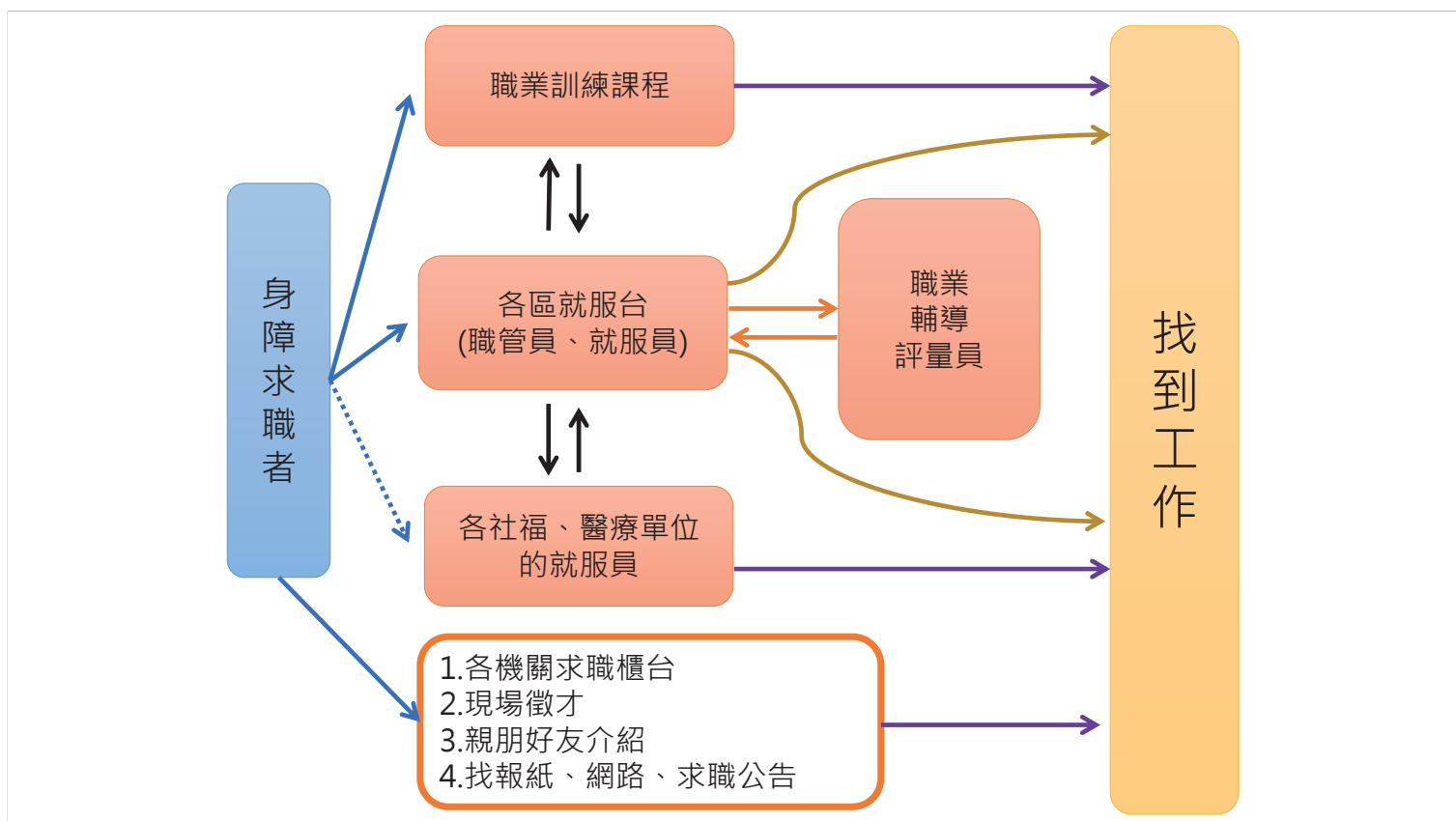
電話客服

工廠作業員

多重障礙、罕見疾病、染色體異常等等

就業服務的相關資源





	工作地點	工作要求	是否有專人幫忙	薪資待遇
職業訓練課程	教室	單純	授課老師	身障補助
支持性就業	一般職場	依職場要求	就服員協助	基本工資以上
庇護性就業	庇護工場	單純	就服員協助	薪水較少
過渡性就業	一般職場	依職場要求	就服員協助	基本工資以上

	服務對象	高雄資源	服務重點
職業訓練課程	身心障礙者 (需考試)	博愛職業技能訓練中心	專精技巧的訓練
支持性就業	擁有身障手冊	社福單位11間 就服站7間	協助成功就業，並提升穩定度
庇護性就業	擁有身障手冊	社福單位12間	工作技能及態度的養成
過渡性就業	精神康復者	社福單位2間	職業能力探索及適應

特別補充	
職業訓練課程	窗口： 博愛職業技能訓練中心、高雄市訓就中心
支持性就業	窗口：就服站職管員、社福單位就服員 伊甸基金會、心路基金會、喜憨兒基金會、調色板協會、高雄市心理復健協會 凱旋醫院、高雄醫學大學附設醫院、富樂協會、聲暉協會、恩居無礙協會、傷殘服務協會
庇護性就業	窗口：就服站職管員 喜憨兒高雄庇護工場、喜憨兒創作料理庇護工場、喜憨兒和發庇護工場、喜歡你咖啡庇護工廠 一家工廠、湖畔咖啡廳、清潔大師工作隊、美味佳餐坊、中外餅鋪、義達專業庇護工場、 方舟庇護商店、唐心幸福庇護工廠
過渡性就業	窗口： 心驛會所、雄棧會所

就業資源在哪裡？



自力更生補助

- 1.身心障礙手冊
- 2.年滿20~65歲並設籍高雄1年
- 3.創業未滿一年，營業地址在高雄
- 4.親自經營，無其他類似補助

- 1.營業場所租金補助。
【第一年補助租金70%，最高8000，第二年為第一年半數】
- 2.設備補助。
【設備費用的50%，最高6萬】

創業貸款利息補助

- 1.身心障礙手冊
- 2.年滿20~60歲並設籍高雄1年
- 3.創業未滿6個月
- 4.無獲得其他創業貸款

- 1.貸款補助。
【最高50萬，比息補貼最長7年】

就業促進 雇用獎助

雇主聘用特定對象
含:身心障礙者

薪資補助。
每人每小時70元，每月最高13000元。

最長補助1年

就業獎勵 補助辦法

超額進用身障者的雇主

薪資補助。
每超額一人。每月獎勵5000元

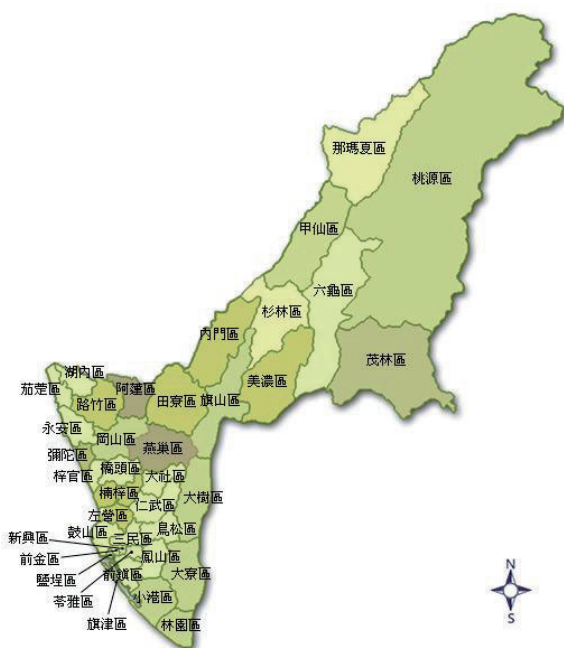
最長補助3年

職場學習及 再適應計畫

1.有就業意願的身心障礙者
2.願意教導身心障礙者就業
的雇主

1.薪資補助
學習者的薪資由政府負擔(以基本工資為基準)
2.雇主輔導津貼補助。
學習者實習津貼的30%

最長補助3個月

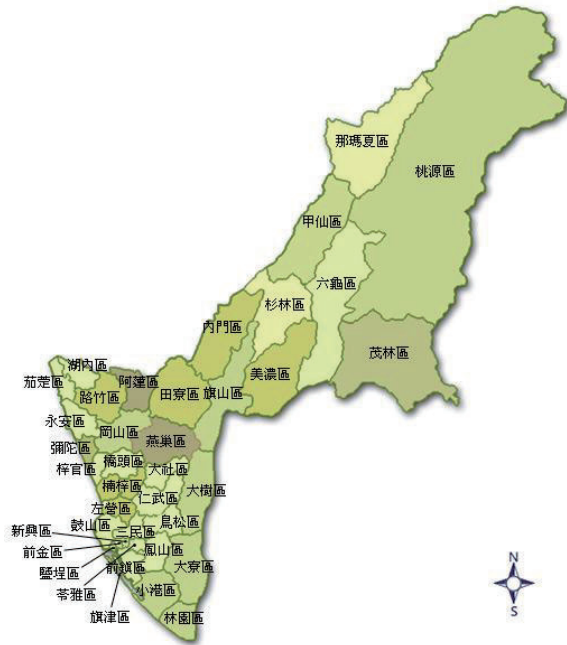


公部門 - 支持性就業服務

就服站	負責行政區
前鎮就業服務站	前鎮、小港、林園、旗津、苓雅
三民就業服務站	三民、仁武、大樹、前金、新興
成功就業服務站	左營、鼓山、鹽埕
楠梓就業服務站	楠梓、梓官、橋頭、大社
鳳山就業服務站	鳳山、鳥松、大寮
岡山就業服務站	岡山、燕巢、彌陀、永安、路竹、茄萣、湖內、阿蓮、田寮
旗山就業服務台	旗山、內門、美濃、杉林、甲仙、六龜、茂林、桃源、納瑪夏

這7個服務據點
都有職管員跟支持性就服員喔

就服站	地址
前鎮就業服務站	高雄市前鎮區鎮中路6號1樓
三民就業服務站	高雄市三民區大順二路468號10樓
成功就業服務站	高雄市前金區五福三路80號6樓
楠梓就業服務站	高雄市楠梓區學專路777號2樓
鳳山就業服務站	高雄市鳳山區中山西路235號
岡山就業服務站	高雄市岡山區民有路27號
旗山就業服務站(台)	旗山區延平一路495號2樓



民間單位 - 支持性就業服務

第一類-智能障礙



喜憨兒社會福利基金會

心路社會福利基金會

伊甸社會福利基金會

高雄市調色板協會

高雄市傷殘服務協會

第一類-慢性精神障礙

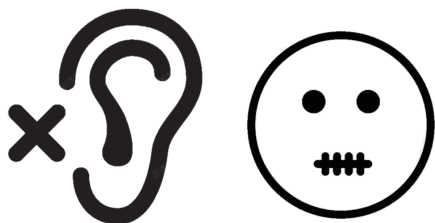


高雄醫學大學附設中和紀念醫院

高雄市心理復健協會

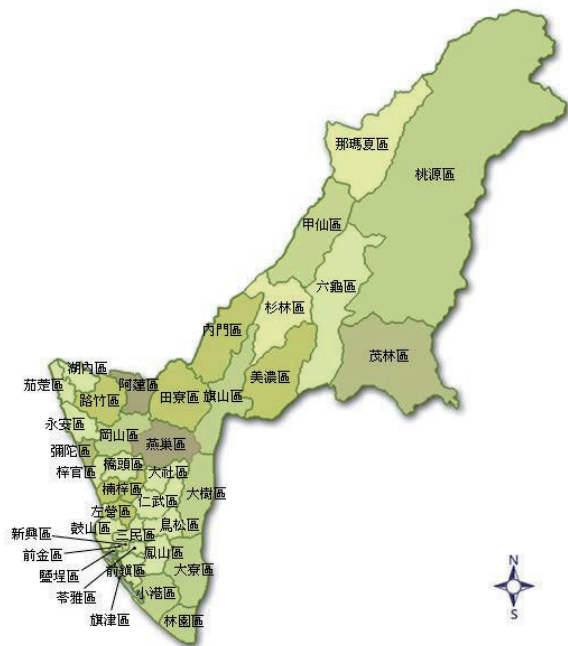
凱旋醫院

第二類-聽語障



高雄市聲暉協會

台灣恩居無礙身心障礙者服務協會



民間單位 - 庇護性就業服務

餐飲類



喜歡你咖啡鳳山庇護工場

喜憨兒創作料理庇護工場

湖畔咖啡屋

美味佳餐坊



方舟庇護商店

唐心幸福庇護工場



烘焙類

一家工場

喜憨兒高雄庇護工場

喜憨兒和發庇護工場

中外餅鋪庇護工場



其他 - 印刷、清潔服務

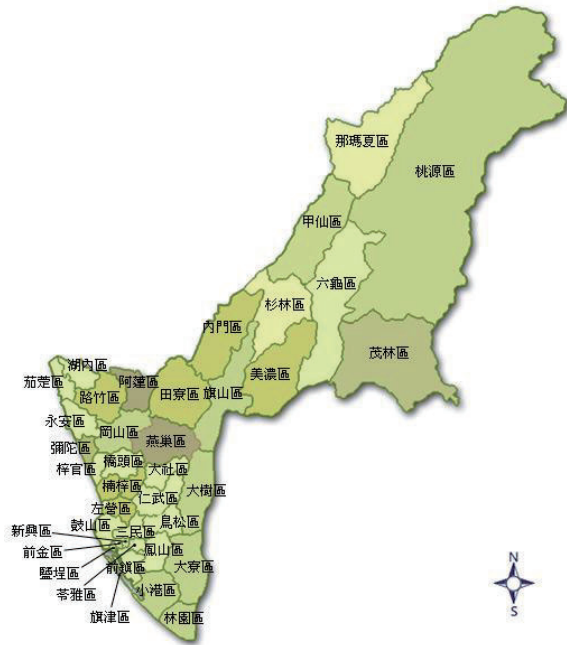


義達專業庇護工場



清潔大師工作隊





民間單位 - 過渡性就業服務

只服務精神康復者

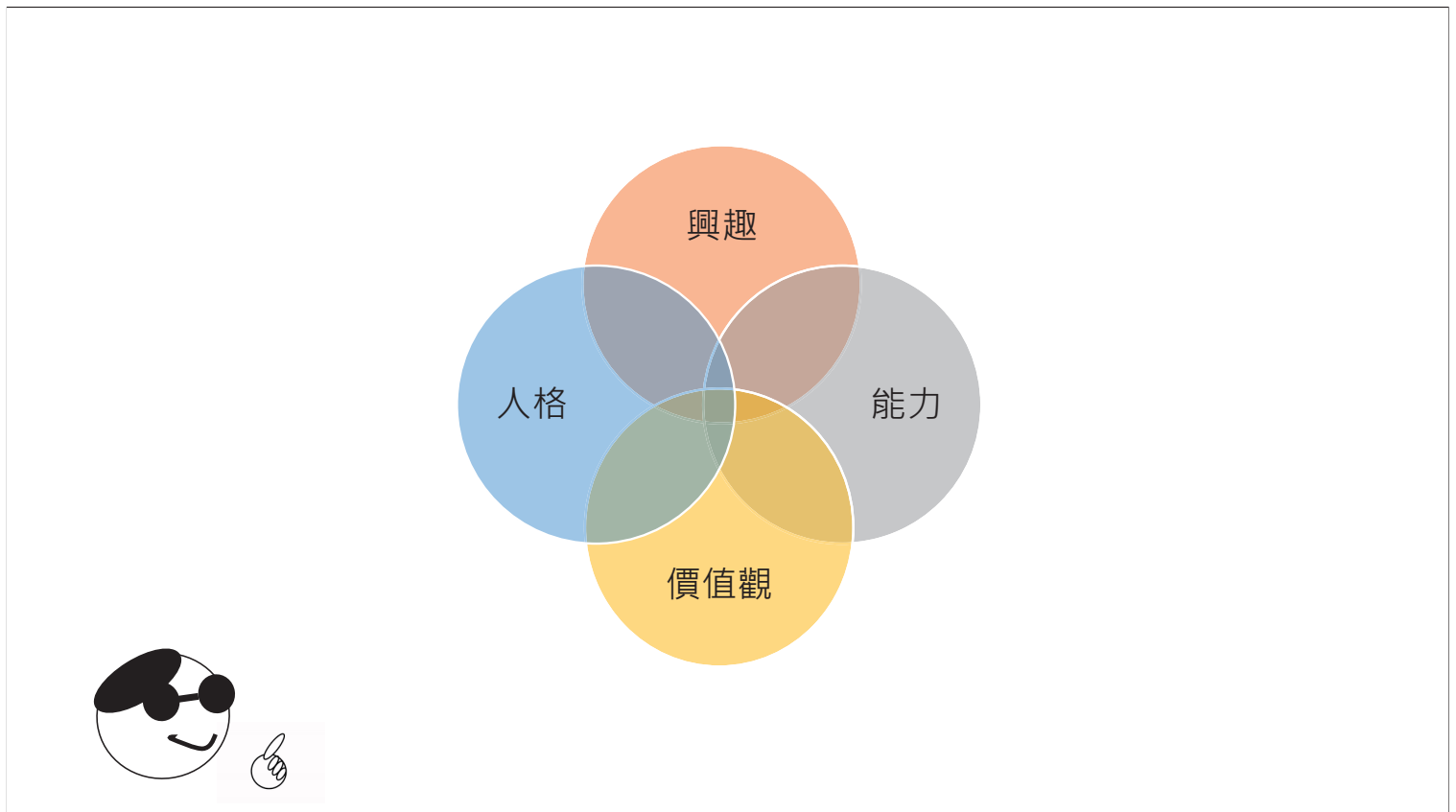
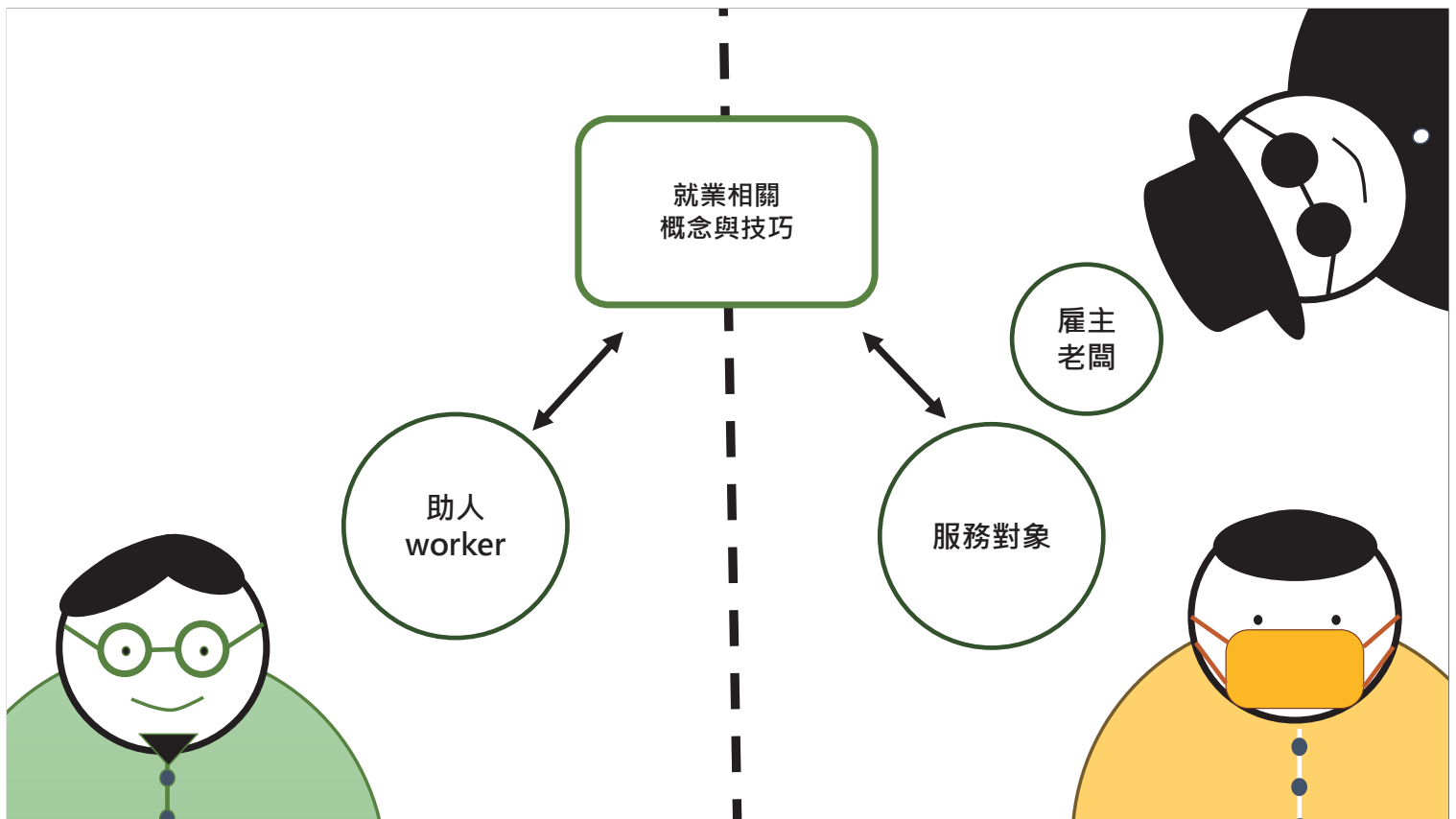


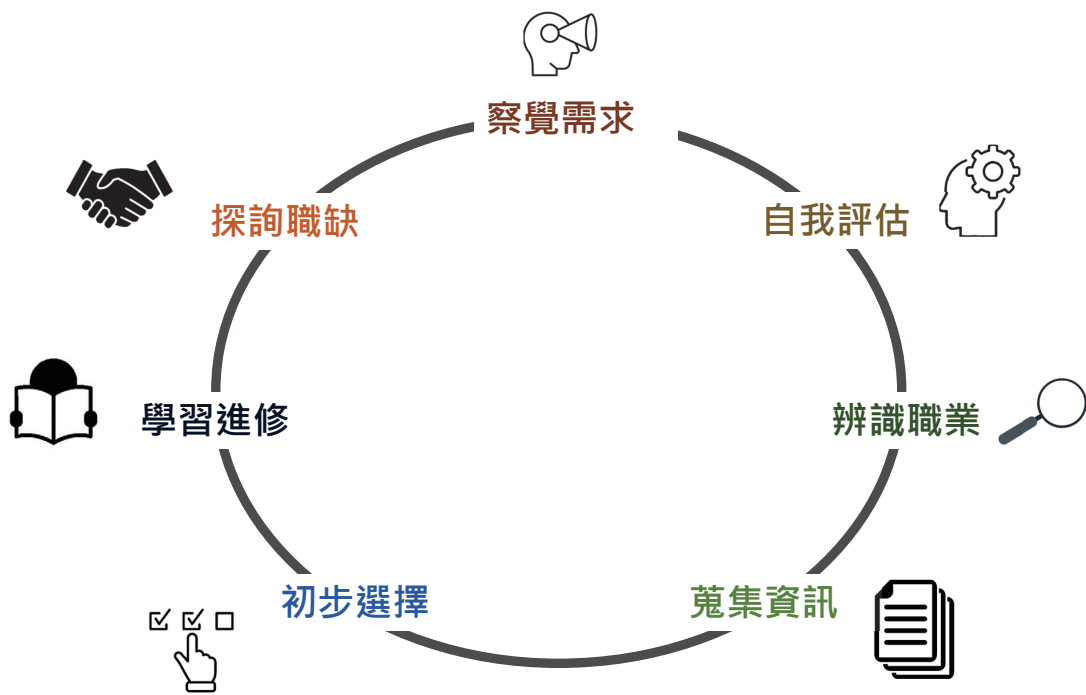
職訓資訊哪裡問

- 1.各區就業服務站
- 2.高雄市博愛職業技能訓練中心 (07-3214033)
- 3.高雄市訓練就業中心 (07-7330823-28)
- 4.你認識的任何里長、社工、就服員

就業服務的服務概念







開發工作機會

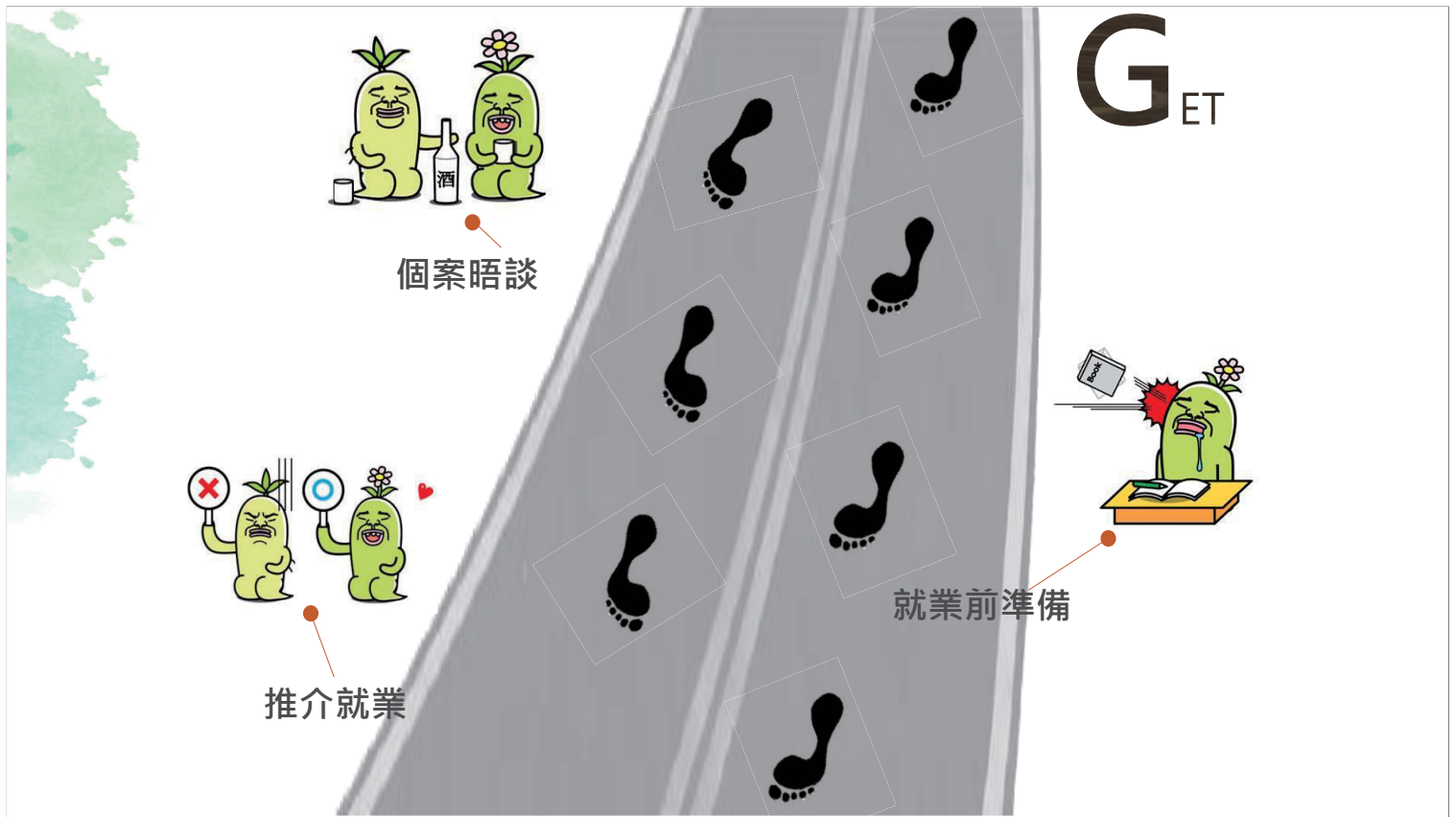


工作分析

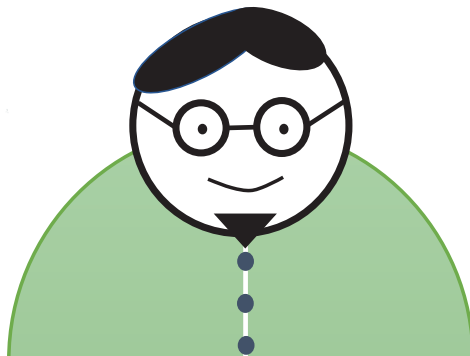
CHOOSE



職場試做



求職者評估要點

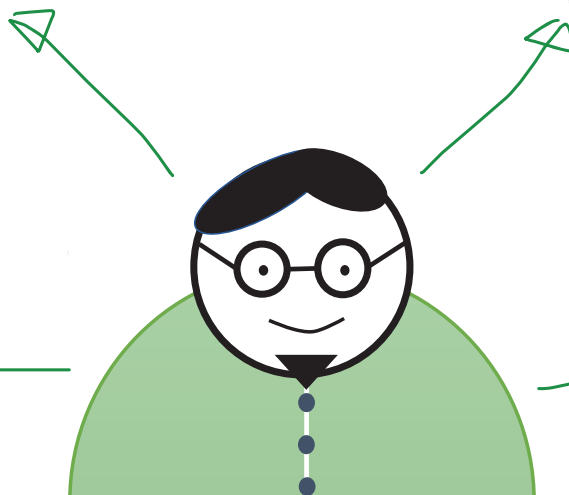


生理表現

心理狀態

社會資源

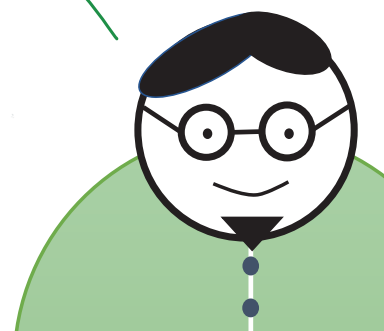
職涯經驗



體耐力現況
疾病現況
生活障礙現況

生理表現

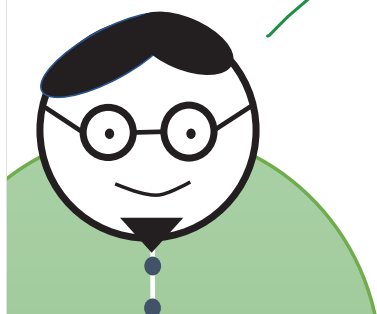
- ➡ 媒合輕度勞力工作
- ➡ 追蹤用藥習慣
- ➡ 規劃適當的工作時段

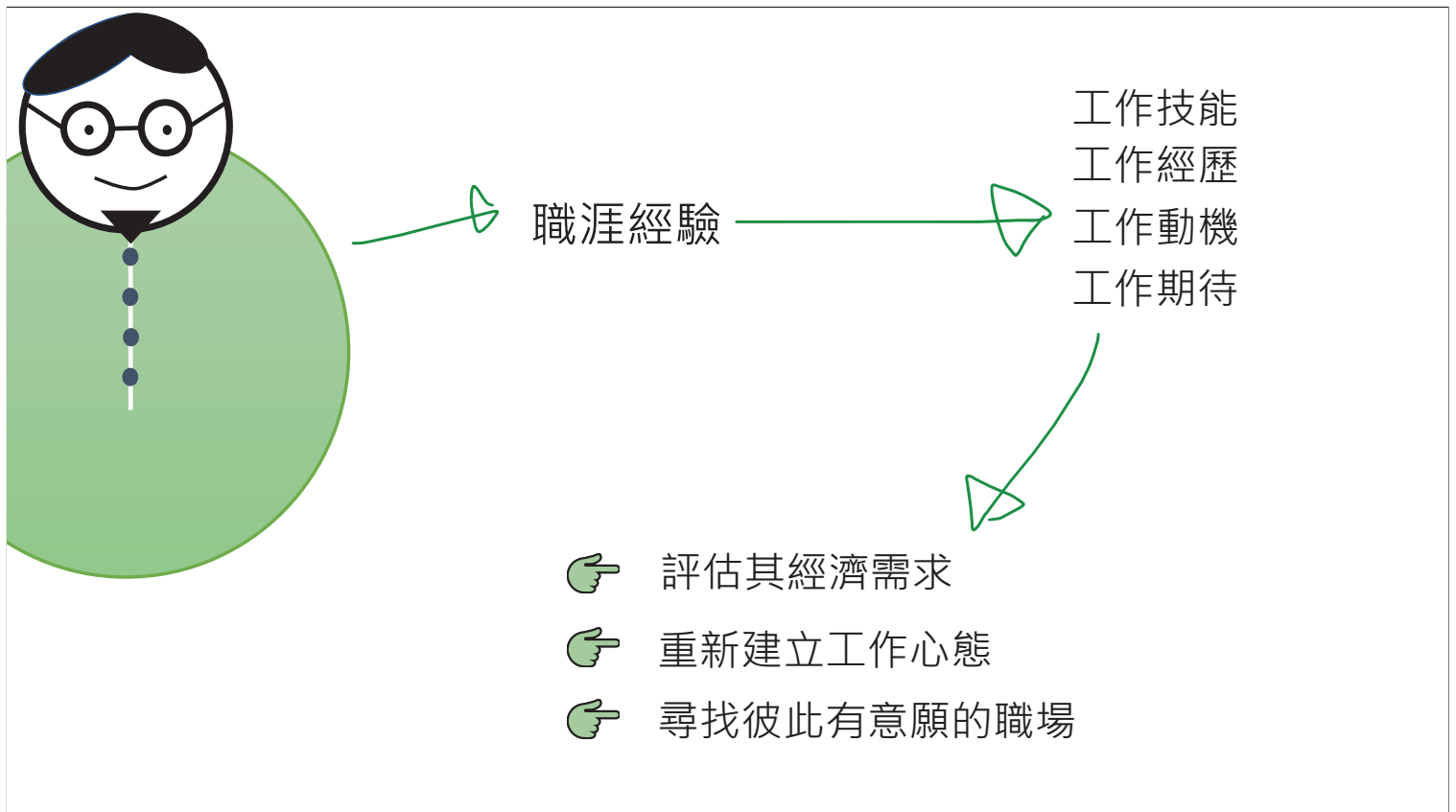
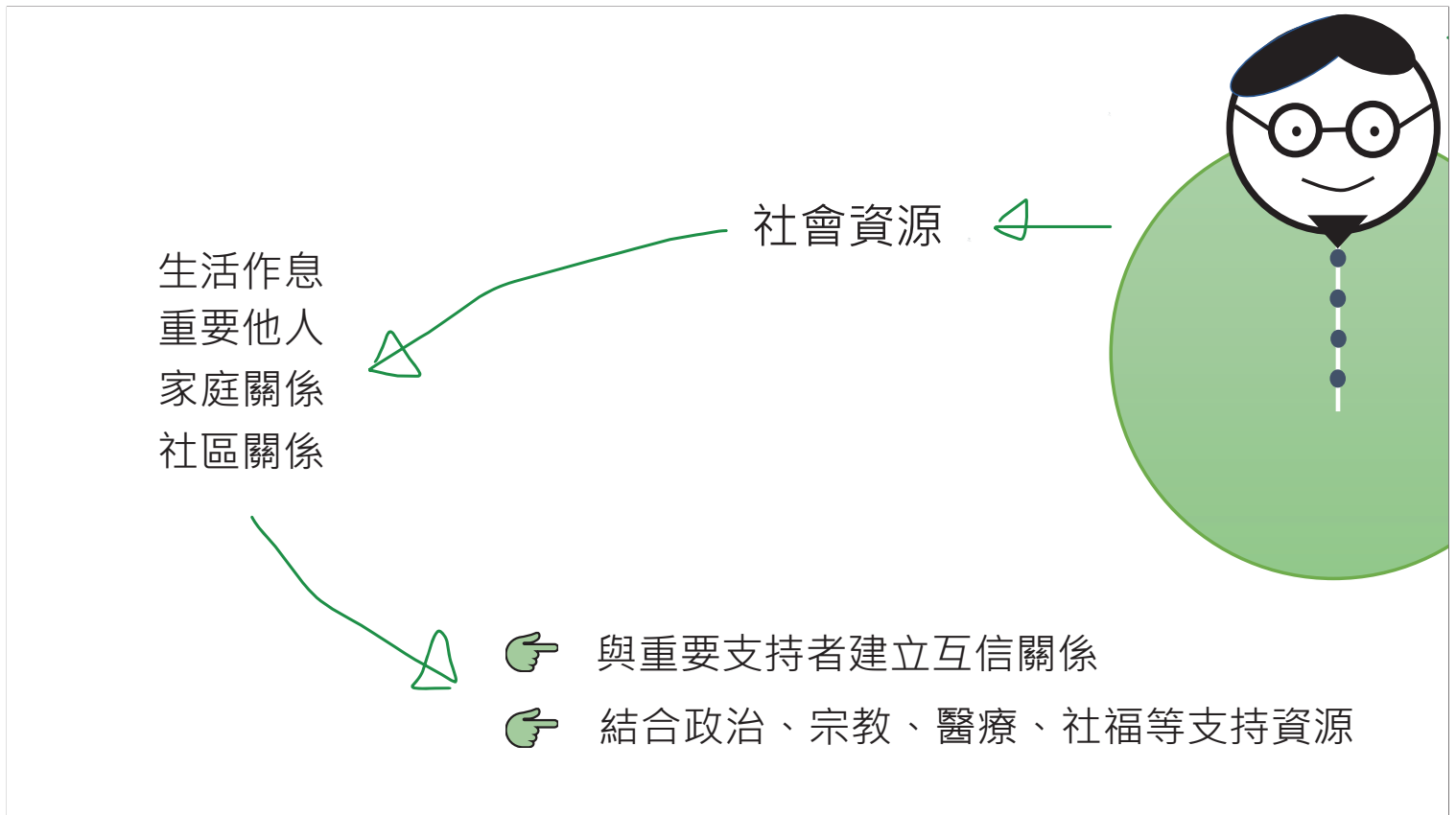


心理狀態

情緒表現
人際互動表現
生活價值觀

- ➡ 尋找合適的職場文化
- ➡ 情緒支持與肯定
- ➡ 了解衝突行為及原因





社政 (社福體系) : 社會局身障科、各區身障個管員、社福單位社工

衛政 : 社區復健中心、心衛社工、日間病房、身心科診所

勞政 : 職重個管、支持性就服員、就業服務站、勞工局職重科、博愛職業訓練中心

民政 : 社區、里長、家人or重要他人

社政 (保護體系) : 無

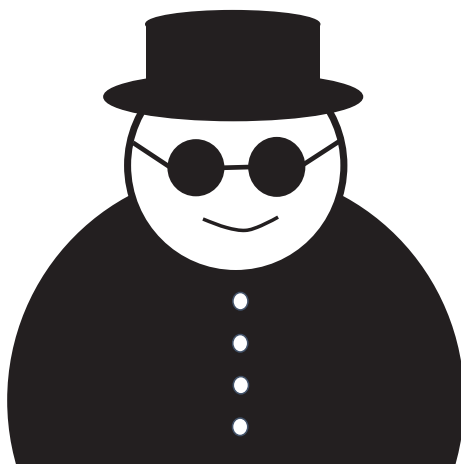
毒防 : 毒防個管、毒防局就服員

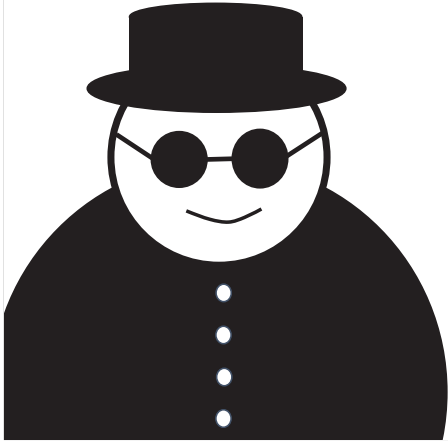
警政 : 無

教育 : 學校資源中心



職場評估要點



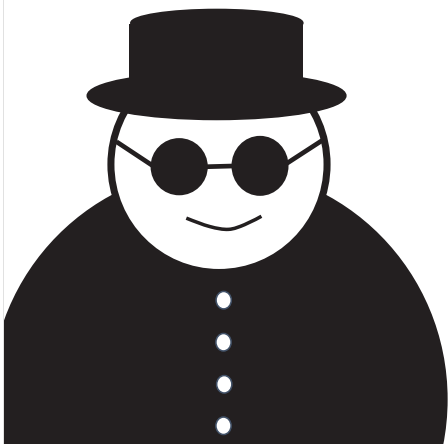


職場晉用初衷

公益形象-名
成本效益-利
職場急徵-(人才、人力)
回饋社會-福報

職場晉用期待

員工可達到的表現
過去晉用康復者經驗



職場文化及規範

任職、離職機制
職場默契

職場底線

職場禁忌(黑名單)

僱主四要：名利德人

要人力(才)

幫忙訓練、徵才

要利益

申請僱獎，政策優惠

要名聲

增加曝光、感謝狀

要陰德

正向溫馨小回饋

合理調整



調整設施設備



調整職務內容



提供人力資源



改善制度規範

求職者的評估

生理 - 障礙 (健康) 狀況、能力 (學習) 表現

心理 - 人際、情緒、人生態度

社區(會)資源 - 教育、家庭、經濟

職涯經驗 - 工作經驗、動機、期待

職場雇主的評估

工作能力 - 品質、速度

同事關係 - 人際、情緒

後續支援 - 額外補助、

適應程度 - 職場文化接受性

最後，想邀請大家一起聊聊...

